



FONDO ASILO, MIGRAZIONE E INTEGRAZIONE (FAMI) 2014-2020

Obiettivo Specifico: 2. Integrazione/Migrazione Legale

Obiettivo Nazionale ON 3 – Capacity building- lettera j) Governance dei servizi- Qualificazione del sistema di tutela sanitaria

Progetto BE.COM-ER – Benessere di Comunità in Emilia-Romagna - Azioni in rete per una comunità accogliente (PROG-2810)

L'accesso dei cittadini stranieri ai servizi territoriali

Aspetti normativi e sanitari durante il Covid-19 e tutela dei soggetti fragili

Nuove procedure per l'accesso ai servizi sanitari e vaccinazioni

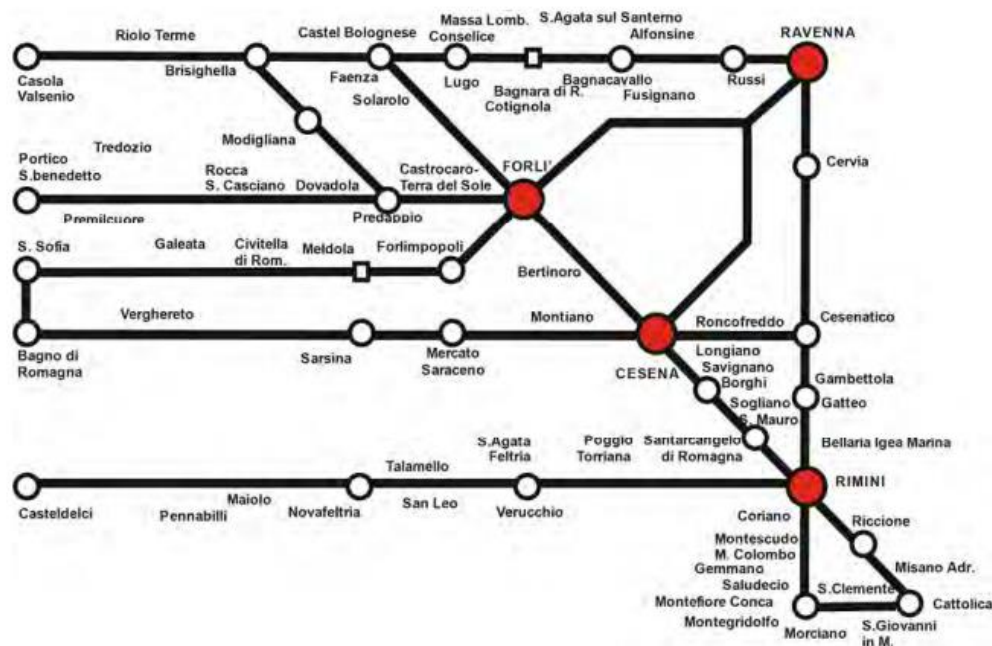
Dr.ssa Tiziana Marzulli

AUSL Romagna

Dipartimento di Cure Primarie e Medicina di Comunità - Ravenna

ORGANIZZAZIONE DELL'ASSISTENZA SANITARIA

L'area geografica di competenza dell'Azienda USL della Romagna comprende i territori di n. 73 Comuni



ORGANIZZAZIONE DELL'ASSISTENZA SANITARIA

È articolata in 8 Distretti ed è organizzata in Dipartimenti.

Le strutture erogatrici dei servizi disponibili per i cittadini comprendono:

- Stabilimenti Ospedalieri Pubblici
- Case della Salute
- Strutture intermedie
- Unità Operative
- Ambulatori
- Sportelli
- Uffici
- Punti di assistenza domiciliare.

ORGANIZZAZIONE DELL'ASSISTENZA SANITARIA

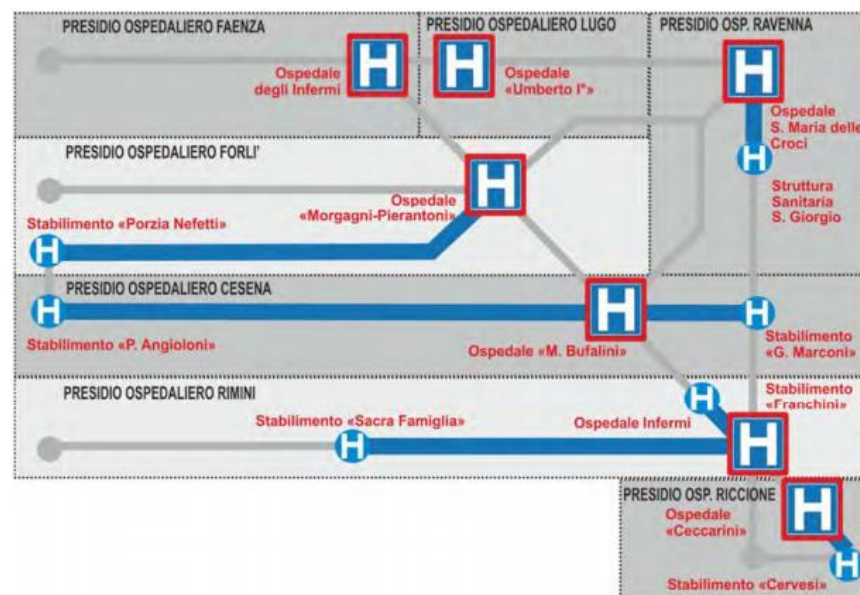
La rete dei Presidi Ospedalieri contribuisce alla promozione, al mantenimento e al ripristino delle condizioni di salute dei cittadini, assicurando prestazioni specialistiche **in regime di ricovero, Day Hospital, prestazioni di tipo ambulatoriale.**

Il ricovero in ospedale può essere

- Urgente
- Programmato

Il ricovero urgente viene disposto dal medico di Pronto Soccorso dopo la visita al paziente che necessita di un trattamento immediato.

Il ricovero programmato, ordinario e giornaliero (Day Hospital), è proposto dal medico curante (MMG o specialista) e deve essere concordato con un medico specialista del reparto che valuta le condizioni cliniche.

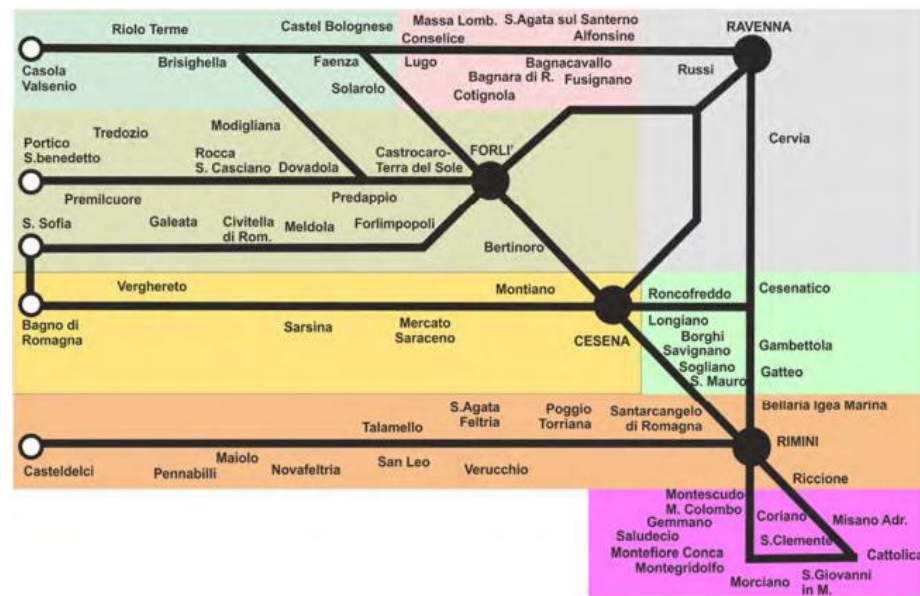


ORGANIZZAZIONE DELL'ASSISTENZA SANITARIA

Il Distretto è l'articolazione territoriale fondamentale del governo aziendale che risponde al fabbisogno di assistenza specialistica e territoriale.

Assicura la disponibilità dei servizi, secondo criteri di equità, accessibilità e appropriatezza.

È punto privilegiato delle relazioni fra Azienda ed Enti Locali, in particolare per il settore delle cure primarie e dell'integrazione fra servizi sociali e sanitari



DGR 2128/2016

CASE DELLA SALUTE: INDICAZIONI REGIONALI PER IL COORDINAMENTO
E LO SVILUPPO DELLE COMUNITA' DI PROFESSIONISTI E DELLA MEDICINA D'INIZIATIVA

« Le Case della Salute intendono qualificarsi come **strutture facilmente riconoscibili e raggiungibili dalla popolazione di riferimento**, per l'accesso, l'accoglienza e l'orientamento del cittadino. In esse operano comunità di professionisti (équipe multiprofessionali e interdisciplinari), secondo uno stile di lavoro orientato a **programmi e percorsi integrati**»

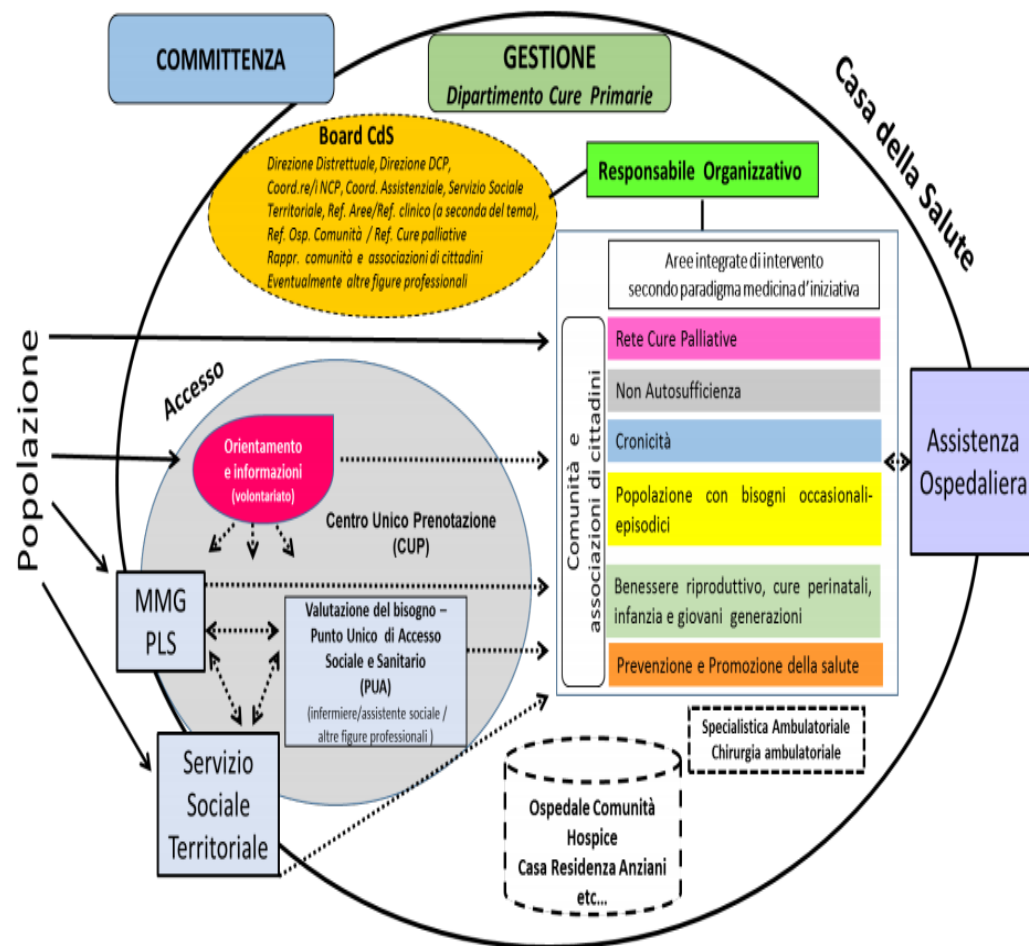


DGR 2128/2016

CASE DELLA SALUTE: INDICAZIONI REGIONALI PER IL COORDINAMENTO
E LO SVILUPPO DELLE COMUNITA' DI PROFESSIONISTI E DELLA MEDICINA D'INIZIATIVA

Funzioni chiave della Casa della Salute:

1. Accesso
2. Valutazione del bisogno
3. Aree integrate di intervento



PAROLE CHIAVE...

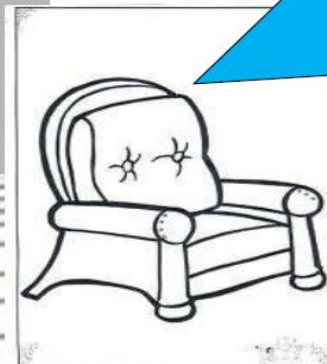
Integrazione



Presa in carico



**A
c
c
o
g
l
i
e
n
z
a**



IN EMILIA-ROMAGNA...

- Case della Salute attive E-R: 110
- Bacino utenza: 2 milioni 300 mila abitanti (52% popolazione totale E-R)
- Case della Salute attive Ravenna-Faenza-Lugo: 22



NELLA PROVINCIA DI RAVENNA...

- 1 CASA DELLA SALUTE BAGNACAVALLLO (RA)
- 2 CASA DELLA SALUTE ALFONSINE (RA)
- 3 CASA DELLA SALUTE CONSELICE (RA)
- 4 CASA DELLA SALUTE "MACCABELLI" (RUSSI-RA)
- 5 CASA DELLA SALUTE SAN GIORGIO DI CERVIA (RA)
- 6 CASA DELLA SALUTE BRISIGHELLA (RA)
- 7 CASA DELLA SALUTE CASTEL BOLOGNESE (RA)
- 8 CASA DELLA SALUTE SANT'ALBERTO-
- 9 CASA DELLA SALUTE SAN PIETRO IN VINCOLI (RAVENNA)
- 10 CASA DELLA SALUTE PIANGIPANE (RAVENNA)
- 11 CASA DELLA SALUTE SAVARNA (RAVENNA)
- 12 CASA DELLA SALUTE MEZZANO (RAVENNA)
- 13 CASA DELLA SALUTE RIOLO TERME (RA)
- 14 CASA DELLA SALUTE CASOLA VALSENIO (RA)
- 15 CASA DELLA SALUTE SOLAROLO (RA)
- 16 CASA DELLA SALUTE VILLANOVA BAGNACAVALLLO (RA)
- 17 CASA DELLA SALUTE COTIGNOLA (RA)
- 18 CASA DELLA SALUTE BAGNARA DI ROMAGNA (RA)
- 19 CASA DELLA SALUTE MASSA LOMBARDA (RA)
- 20 CASA DELLA SALUTE FAENZA CENTRO-NORD (RA)
- 21 CASA DELLA SALUTE VOLTANA,



SERVIZI PRESENTI NELLE CASE DELLA SALUTE

- Medici di medicina generale
- Pediatra di libera scelta
- Continuità assistenziale
- Punto prelievi
- Ambulatorio Infermieristico prestazionale/osservazionale
- Ambulatorio Infermieristico per la gestione integrata delle cronicità
- Assistenza Infermieristica domiciliare
- Consultorio familiare (ostetrica e ginecologo)
- Servizi Sociali
- CUP – Sportello unico per le prenotazioni
- Punto volontari



MEDICO DI MEDICINA GENERALE

Il medico di medicina generale svolge compiti clinici, assicura la comunicazione con i pazienti e gestisce gli strumenti professionali.

I compiti assistenziali del medico di medicina generale sono quelli di cui ai Livelli Essenziali di Assistenza:

- a) gestione del paziente ammalato in condizioni acute;
- b) gestione delle patologie croniche;
- c) gestione dei malati, nell'ambito dell'Assistenza domiciliare programmata e integrata.

DISTRETTO DI RAVENNA 122 MMG (8 NCP)

DISTRETTO DI FAENZA 59 MMG (4 NCP)

DISTRETTO DI LUGO 63 (4 NCP)

PEDIATRA DI LIBERA SCELTA

È il medico a cui compete farsi carico della tutela della salute del bambino e dell'adolescente, garantendo attraverso una convenzione con il SSN, un'assistenza sanitaria territoriale gratuita ai minori di età compresa tra zero e 14 anni.

DISTRETTO DI RAVENNA 24 PLS

DISTRETTO DI FAENZA 10 PLS

DISTRETTO DI LUGO 13 PLS

CONTINUITÀ ASSISTENZIALE

- Servizio di guardia medica che prosegue l'attività' del Medico di Famiglia e del Pediatra di Libera Scelta nei giorni e orari in cui queste figure non sono presenti: nelle ore notturne e nei giorni prefestivi e festivi.
- Le funzioni che svolge sono sovrapponibili a quelle effettuate dal Medico di Famiglia e dal Pediatra di Libera Scelta.
- Il servizio di Continuità assistenziale è attivo dalle ore 20 alle 8 dei giorni feriali e dalle ore 8 del sabato, o altro giorno prefestivo, fino alle 8 del lunedì , o del giorno feriale successivo.

Alla **telefonata**, che verrà registrata, a tutela del cittadino e del Servizio, risponde il medico di Continuità assistenziale competente per territorio, che dopo aver chiesto alcuni dati anagrafici, inquadra il problema di salute e può:

- fornire il consiglio telefonico adeguato;
- dare indicazioni per un'eventuale visita ambulatoriale
- decidere di effettuare l'accesso domiciliare



CONTINUITÀ ASSISTENZIALE

Il medico di CA può prescrivere su apposito ricettario:

- le proposte di ricovero
- le certificazioni di malattia per il lavoratore per un massimo di tre giorni
- i farmaci per terapie non differibili per coprire un periodo non superiore a 48/72 ore
- nei casi di maggior gravità, il medico allerta direttamente il 118 per l'invio di un'ambulanza sul posto.

Per accedere al servizio occorre contattare **il numero telefonico competente per territorio.**

Tutti i numeri sono gratuiti sia da telefono fisso che da cellulare.

Comprensorio di Ravenna

Tel. 800 244244

Orari

da lun a ven: 20.00-8.00

sab e prefestivi: dalle 8.00 alle 8.00 del giorno successivo al festivo

Comuni serviti

Alfonsine, Bagnacavallo, Bagnara di Romagna, Brisighella, Casola
Valsenio, Castel Bolognese, Cervia, Conselice, Cotignola, Faenza,
Fusignano, Lugo, Massa Lombarda, Ravenna, Riolo Terme, Russi,
Sant'Agata sul Santerno, Solarolo

Indicazioni periodo COVID19

In caso di sintomi sospetti, si raccomanda di:

- non recarsi nell'ambulatorio del Medico di Medicina Generale o del Pediatra di Libera scelta, **ma contattarli telefonicamente**
- non recarsi al Pronto Soccorso
- non recarsi presso gli sportelli o i servizi dell'Ausl della Romagna e privilegiare il contatto telefonico
 - 118
 - 800 033 033 Numero Verde Servizio Sanitario Regionale
 - 1500 del Ministero della Salute

Più in generale si informa inoltre la popolazione che gli **ambulatori della Continuità Assistenziale** (EX Guardia Medica) **resteranno chiusi su tutto il territorio aziendale fino a nuovo avviso.**

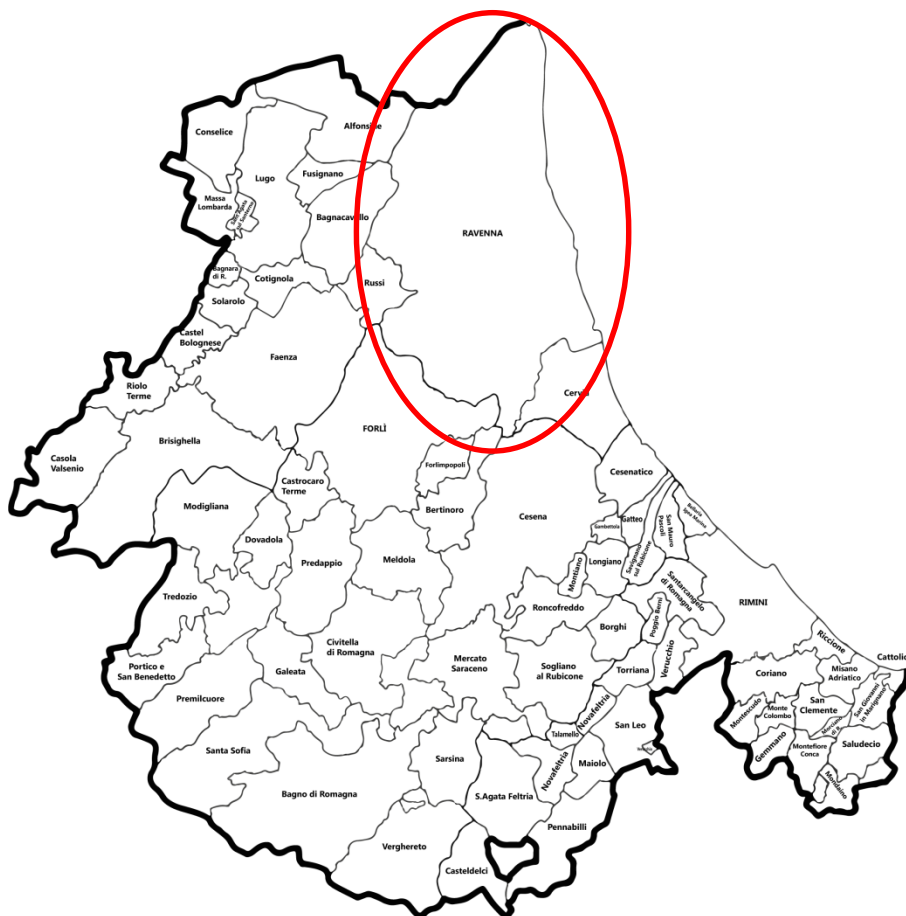
Il servizio è stato potenziato telefonicamente. Questi i riferimenti nei diversi territori:

- Continuità Assistenziale nel territorio riminese: 0541 787461
- Continuità Assistenziale nel territorio ravennate: 800 244 244
- Continuità Assistenziale nel territorio forlivese: 800 533 118 (seguito dal numero della sede desiderata)
- Continuità Assistenziale nel territorio cesenate: 800 050 909 (seguito dal numero della sede desiderata)

All'insorgere di febbre, tosse, dolori muscolari diffusi, alterazione gusto e olfatto, bisogna subito chiamare al telefono il proprio medico di famiglia.

La presa in carico tempestiva è una delle armi migliori che abbiamo a disposizione contro il coronavirus.

L'AMBULATORIO DEDICATO ALL'ASSISTENZA DEI MIGRANTI DEL DISTRETTO DI RAVENNA



- AUSL della Romagna (quinta azienda sanitaria italiana per popolazione residente) articolata in 8 Distretti
- Distretto di Ravenna popolazione residente circa 200000
- Dal 2017 presso PO Ravenna ubicato Ambulatorio per assistenza sanitaria a cittadini stranieri (STP ed ENI) e richiedenti protezione internazionale; gestione Dipartimento Cure Primarie

L'AMBULATORIO DEDICATO ALL'ASSISTENZA DEI MIGRANTI DEL DISTRETTO DI RAVENNA

- **Dove rivolgersi:** Ambulatorio medico dell'Azienda USL sito presso il Presidio Ospedaliero di Ravenna, Ingresso Via Missiroli scala gialla primo piano
- **Orario di attività:** Martedì 15.30-17.30 (possibilità di aperture straordinarie)
- **Accesso libero:** Non richiesta né prenotazione né impegnativa medica
- **Tel.** 0544286928 per informazioni e appuntamenti servizio pneumotisiologico solo martedì 15.30-17.30



L'AMBULATORIO DEDICATO ALL'ASSISTENZA DEI MIGRANTI DEL DISTRETTO DI RAVENNA

- **Equipe:** Medici (CA), personale infermieristico volontario CRI ed operatori specializzati in percorsi migratori per assistenza e accoglienza dei migranti richiedenti protezione internazionale CRI, 2 mediatrici
- **Referente organizzativo:** Dirigente Medico di Cure Primarie



L'AMBULATORIO DEDICATO ALL'ASSISTENZA DEI MIGRANTI DEL DISTRETTO DI RAVENNA

Servizi:

- Prestazioni infermieristiche ed assistenziali di base, non sostitutive dei servizi di competenza dell'Azienda USL, per cittadini stranieri non in regola con le norme sull'ingresso e il soggiorno, in possesso di tesserino S.T.P. rilasciato dalle Aziende U.S.L. del territorio nazionale
- Assistenza e accoglienza dei migranti richiedenti protezione internazionale



L'AMBULATORIO DEDICATO ALL'ASSISTENZA DEI MIGRANTI DEL DISTRETTO DI RAVENNA

Servizi:

- Ambulatorio pneumotisiologico martedì 14.00-15.30
- Orientamento, informazione e facilitazione all'accesso alla rete dei servizi socio-sanitari dell'Azienda USL
- Mediazione culturale



L'AMBULATORIO DEDICATO ALL'ASSISTENZA DEI MIGRANTI DEL DISTRETTO DI RAVENNA

- N prime visite richiedenti protezione internazionale
Gennaio-Aprile 2021: 85
- N pazienti gestiti dal servizio pneumotisiologico Settembre
2020-Aprile 2021: 30

PRIMA VALUTAZIONE RICHIEDENTI PROTEZIONE INTERNAZIONALE E CONTATTO CON I SERVIZI

➤ I FASE: PRIMA VALUTAZIONE SANITARIA (Fondamentale presenza del mediatore culturale)

- Anamnesi individuale, EO e valutazione clinica generale
- Screening TB
- Approfondimento diagnostico se necessario
- Esame parassitologico in caso di segni e sintomi dell'apparato GI

➤ II FASE: PRESA IN CARICO (Dipartimento di Sanità pubblica, Pediatria di Comunità,

Consultori, MMG) per:

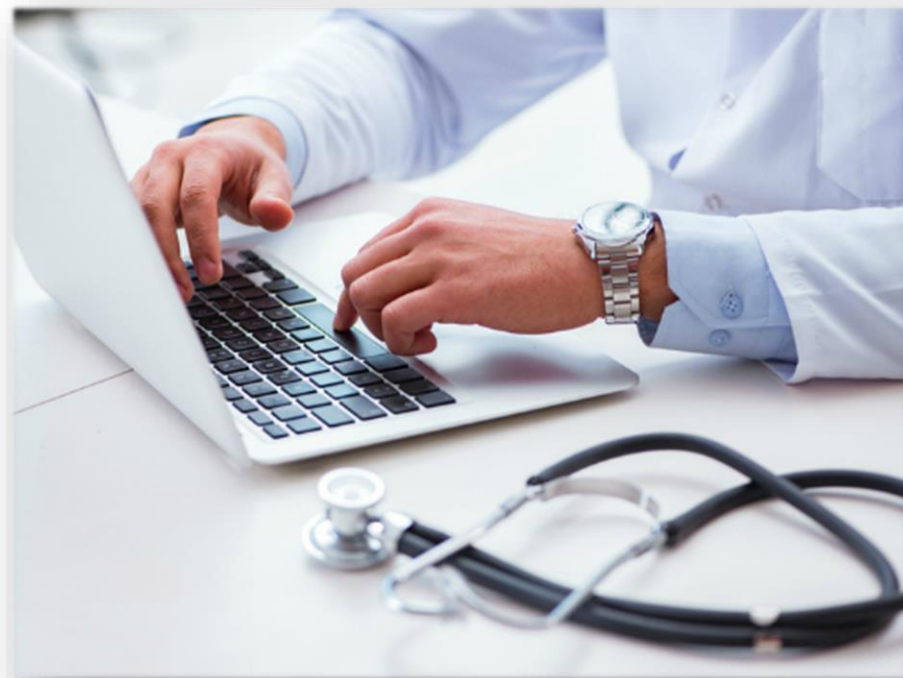
- Vaccinazioni
- Screening della ITBL
- Tutela della maternità e gravidanza
- Assistenza sanitaria di base
- Nuovi percorsi (Percorso COVID-19, ICARE)

LA CHECK LIST ACCOGLIENZA MIGRANTI

- Cosa è?

Scheda in formato elettronico (in passato cartacee) utile per una prima valutazione e la presa in carico di ciascun migrante

- Utile «strumento di connessione» tra l'ambulatorio e il MMG



PERCORSO PREVENZIONE COVID-19 RICHIEDENTI PROTEZIONE INTERNAZIONALE

- Segnalazione Questura di Ravenna Richiedenti protezione internazionale in Italia da <14 giorni
- Presa in carico da parte del Medico di Cure Primarie e trasferimento in Albergo sanitario dove trascorreranno la quarantena
- Il medico delle Cure Primarie:
 - ✓ invia al DSP un file contenente le informazioni necessarie per emettere il provvedimento di quarantena e richiedere i tamponi
 - ✓ attiva la mediazione (motivazioni della quarantena, triage per prima valutazione stato di salute, regolamento della struttura)
- Al termine della quarantena emissione provvedimento di fine quarantena
- Comunicazione al CAS indicato dalla Prefettura per l'accoglienza
- Effettuazione Rx torace per screening TB, programmazione prima visita
- Eventuale attivazione percorsi (ICARE: consultorio, percorso dedicato a vittime di violenze)

FUTURO PROSSIMO...

- *INFORMATIZZAZIONE*
- *PERCORSO INTEGRATO TB LATENTI*
- *NUOVE COLLABORAZIONI CON SPECIALISTI*
- *SEDE E CONOSCENZA DEL SERVIZIO*



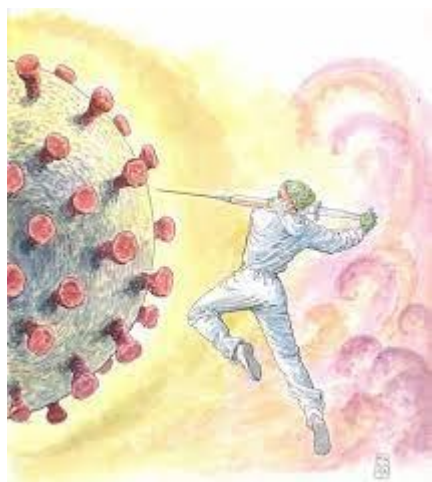
VACCINI COVID-19 AUTORIZZATI DA EMA E AIFA

➤ Vaccini a mRNA:

- **Pfizer mRNABNT162b2 (Comirnaty)** : Prevenzione della malattia Covid ≥ 16 anni
- **COVID-19 Vaccine Moderna mRNA -1273**: Prevenzione della malattia Covid ≥ 18 anni

➤ Vaccini a vettore virale:

- **Vaccino Vaxzevria**: Prevenzione della malattia Covid ≥ 18 anni
- **COVID-19 Vaccine Janssen**: Prevenzione della malattia Covid ≥ 18 anni



VACCINI COVID-19 AUTORIZZATI DA EMA E AIFA

MECCANISMO DI AZIONE

Tutti i vaccini attualmente in uso sono stati messi a punto per indurre una risposta che blocca la proteina Spike e quindi impedisce l'infezione delle cellule.



VACCINI COVID-19 A mRNA

MECCANISMO DI AZIONE

I due vaccini COVID-19 a mRNA approvati per la campagna vaccinale utilizzano molecole di acido ribonucleico messaggero (mRNA) che contengono le istruzioni perché le cellule della persona che si è vaccinata sintetizzino le proteine Spike.

Le proteine prodotte stimolano il sistema immunitario a produrre anticorpi specifici.

In chi si è vaccinato e viene esposto al contagio virale, gli anticorpi così prodotti bloccano le proteine Spike e ne impediscono l'ingresso nelle cellule.



VACCINI COVID-19 A VETTORE VIRALE

MECCANISMO DI AZIONE

Un vaccino a vettore virale utilizza un virus (generalmente un adenovirus incompetente per la replicazione) per portare all'interno della cellula la sequenza del codice genetico che codifica per la proteina *spike*.

Il sistema immunitario si attiva contro la proteina e produce degli anticorpi che, qualora il soggetto entrasse a contatto con il virus, lo proteggeranno dall'infezione.



Chi è stato vaccinato e chi può prenotare la vaccinazione a oggi?

- Operatori sanitari
- Personale scolastico
- Forze dell'ordine
- Over 65 (nati prima del '56)
- Anziani in assistenza domiciliare
- Persone estremamente vulnerabili
 - Chi sono gli "estremamente vulnerabili" ?
 - Le persone in grave sovrappeso (BMI > 35)
- Disabili
 - Convidenti e caregiver
- Genitori, tutori o affidatari di minori di 16 anni "estremamente vulnerabili"

Chi sono gli estremamente vulnerabili?

Gli appartenenti a questa categoria sono stati individuati dal Comitato scientifico nazionale (Cts).

Ne fanno parte persone con particolari fragilità dovute a specifiche patologie valutate come particolarmente critiche, poiché correlate al tasso di letalità associata a Covid-19 per danno d'organo preesistente o compromessa capacità di risposta immunitaria all'infezione da SARS-CoV-2.

Chi sono gli estremamente vulnerabili?

- Una parte di tali soggetti (circa 60.000) sono stati identificati direttamente dall'Assessorato alla Sanità della Regione Emilia Romagna attraverso l'incrocio di varie banche dati sanitarie e amministrative.
- Un'altra parte è identificata tramite i Dipartimenti ospedalieri della nostra Azienda, che provvedono a definire gli elenchi dei pazienti in carico (in particolare per le condizioni patologiche afferenti alle discipline di cardiologia, oncologia, ematologia, neurologia, infettivologia e diabetologia; i pazienti dializzati sono stati già vaccinati).
- Nelle situazioni rientranti nelle categorie indicate ma di difficile identificazione, il Medico di Famiglia (MMG) può segnalare al nucleo vaccinale il nominativo del paziente "estremamente vulnerabile" tramite una apposita piattaforma informatica.

Non residenti con domicilio o presenza continuativa in Emilia-Romagna

In base all'ordinanza 3 del 2021 della Struttura Commissariale nazionale, tutti coloro che sono domiciliati nel territorio regionale “per motivi di lavoro, di assistenza familiare o per qualunque altro giustificato e comprovato motivo che imponga una presenza continuativa” possono accedere alla vaccinazione.

Chi deve vaccinarsi in Emilia-Romagna dovrà dunque collegarsi al link <https://salute.regione.emilia-romagna.it/candidature-vaccinazione> e compilare i campi indicati per proporre la propria candidatura.

Come per tutti i cittadini verrà naturalmente rispettato l'ordine delle priorità vaccinali, stabilito a livello nazionale: quindi, il non residente verrà chiamato quando sarà il turno della propria fascia d'età o della categoria d'appartenenza. Sarà cura dell'Azienda sanitaria comunicare la notifica della data per l'appuntamento presso uno dei punti vaccinali.

SEDI VACCINALI AMBITO RAVENNA

Ravenna

Ravenna - [Pala De Andrè Viale Europa 1](#) (lunedì -domenica dalle ore 9 alle 19)

Distretto di Ravenna

Russi - [Casa della Salute Piazza Farini 39](#)

Cervia - [Casa della Salute "San Giorgio" via Ospedale 17](#)

S. Pietro In Vincoli - [Casa della Salute via Pistocchi 41](#)

Distretto di Faenza

Faenza - [Fiera via Risorgimento 3](#)

Castel Bolognese - [Castel Bolognese - Casa della Salute "Valle Del Senio", Viale Roma 2](#)

Distretto di Lugo

Lugo - [Centro Sociale "il Tondo" via Lumagni 30](#)

Alfonsine - [Palazzo Marini via Roma 10](#)

